

АКТ
государственной историко-культурной экспертизы земельного участка
под объект «Крытый каток с искусственным льдом в г. Медынь»
Медынского района Калужской области.

г. Калуга.

26 апреля 2021 г.

Настоящий Акт государственной историко-культурной экспертизы составлен в соответствии с Федеральным законом от 25.06.2002 г. № 73-ФЗ «Об объектах культурного наследия (памятниках истории и культуры) народов Российской Федерации» и в соответствии с Положением о государственной историко-культурной экспертизе, утверждённым постановлением Правительства Российской Федерации от 15 июля 2009 г. № 569.

Дата начала проведения экспертизы	20 апреля 2021 г.
Дата окончания проведения экспертизы	26 апреля 2021 г.
Место проведения экспертизы	г. Калуга
Заказчик экспертизы	Администрация муниципального района «Медынский район»

Сведения об эксперте:

Фамилия, имя, отчество	Болдин Игорь Вячеславович
Образование	высшее
Специальность	археология
Ученая степень (звание)	Кандидат исторических наук
Звание	-
Стаж работы	С 1992 года
Место работы и должность	Заведующий научно-исследовательским отделом Калужского объединенного музея-заповедника

Сведения об аттестации	<p>Приказ Министерства культуры Российской Федерации от 18 марта 2019 г. № 300.</p> <p>Объекты экспертизы:</p> <p>- земли, подлежащие воздействию земляных, строительных, мелиоративных, хозяйственных работ, предусмотренных статьей 25 Лесного кодекса Российской Федерации работ по использованию лесов (за исключением работ, указанных в пунктах 3, 4 и 7 части 1 статьи 25 Лесного кодекса Российской Федерации) и иных работ, в случае, если указанные земли расположены в границах территорий, утвержденных в соответствии с пунктом 34.2 пункта 1 статьи 9 настоящего Федерального закона.</p>
------------------------	---

Эксперт признает свою ответственность за соблюдение принципов проведения историко-культурной экспертизы, установленных ст. 29 Федерального закона «Об объектах культурного наследия (памятниках истории и культуры) народов Российской Федерации» и «Положением о государственной историко-культурной экспертизе», утвержденным Постановлением Правительства Российской Федерации от 15.07.2009 г. № 569, и за достоверность сведений, изложенных в заключение экспертизы.

Объект государственной историко-культурной экспертизы.

Земельный участок под «Крытый каток с искусственным льдом в г. Медынь» Медынского района Калужской области. Площадь участка составляет 14 284 кв. м.

Цель государственной историко-культурной экспертизы:

Определение наличия или отсутствия объектов археологического наследия, включенных в реестр, выявленных объектов археологического наследия, объектов, обладающих признаками объекта археологического наследия, на земельном участке в соответствии с требованиями государственной охраны объектов культурного наследия (Федеральный закон от 25.06.2002 г. № 73-ФЗ «Об объектах культурного наследия (памятниках истории и культуры) народов Российской Федерации»).

I. Перечень документов, представленных для проведения экспертизы:

1. Схема расположения объекта «Крытый каток с искусственным льдом в г. Медынь» Медынского района Калужской области (приложена к отчету).
2. Письмо Управления по охране объектов культурного наследия Калужской области № 10/2460-20 от 14.12.2020 г.

II. Сведения об обстоятельствах, повлиявших на процесс проведения и результаты экспертизы.

Обстоятельства, повлиявшие на процесс проведения и результаты экспертизы, отсутствуют.

III. Сведения о проведенных исследованиях с указанием примененных методов, объема и характера выполненных работ и их результатов.

Экспертом при проведении государственной историко-культурной экспертизы проведены следующие исследования:

- изучение и анализ документации, представленной на экспертизу
- проведение библиографических исследований;
- изучение картографических материалов 18, 19, 20 вв. из фондов Калужского объединенного музея-заповедника;
- историко-архивные исследования;
- натурное обследование объекта землеотвода.

Указанные исследования проведены с применением методов натурального, историко-архивного и историко-археологического анализа в объеме, достаточном для обоснования вывода государственной историко-культурной экспертизы.

Результаты экспертизы оформлены в виде акта государственной историко-культурной экспертизы.

IV. Факты и сведения, выявленные в результате проведенных исследований

В 2021 г. были проведены археологические исследования на земельном участке под объект «Крытый каток с искусственным льдом в г. Медынь» Медынского района Калужской области. Работы проводились в несколько этапов:

1. Предварительные историко-архивные исследования, в ходе которых были изучены результаты предыдущих археологических исследований, данные архивов по расположению на территории разведок и в непосредственной близости от них ранее выявленных объектов культурного наследия (памятников) археологии.

2. Изучение картографического материала из фондов Калужского объединенного музея-заповедника (конца 18-20 вв.)
3. На третьем этапе был организован выезд на место исследования, осуществлен визуальный осмотр территории на предмет наличия объектов культурного наследия, а также собран подъемный материал.
4. Затем был заложен 1 шурф (1 x 1 м) и сделана зачистка стенки ямы на исследуемом участке.
5. За полевыми исследованиями был составлен научный отчет по результатам проведенных исследований.

Археологические объекты Медынского района Калужской области.

468 (1) МЕДЫНЬ. ГОРОДИЩЕ, 14-17 вв. В центре г., на левом берегу р. Медынка (правый приток р. Суходрев, левого притока р. Угра). На мысу между устьями безымянного ручья и р. Голышовка. Обследовал О.Л.Прошкин в 1991 г. Площадка овальной формы размерами ок. 50 x 40 м. Оборонительные сооружения не сохранились. На склонах мыса сохранились остатки древнего въезда. Культурный слой поврежден застройкой 18-20 вв. На огородах собрана круговая позднесредневековая керамика.

Является остатками укрепленного центра позднесредневековой Медыни, впервые упоминающейся в духовной грамоте Дмитрия Донского в 1389 г.

ДДГ. 1960. С.34; Арх. ИА: № 16331-16332. Л.26.

469 (2) КРЕМЕНСКОЕ. СТОЯНКА 1, мезолит. 0,4 км к В от с., в мест. «Черепки», мыс второй надпойменной террасы левого берега р. Лужа (правый приток р. Протвы), образованный ее излучиной, при впадении лощины. Обследовали А.С.Фролов в 1986 г. и О.Л.Прошкин в 1991 г. Размеры ок. 110 x 60 м. Высота от реки 16-18 м. Распахивается. На пашне собраны кремневые концевые скребки, обломок рубящего орудия, вкладыши, ребристая пластина с нерегулярной ретушью на брюшке, ножевидные пластины, нуклеусы, отщепы. Отнесены А.С.Фроловым к иеневской культуре.

Арх. ИА: № 11820. Л.10; № 16331-16332. Л.26; Фролов, Прошкин, 1989. С.15.

470 (3) КРЕМЕНСКОЕ. СТОЯНКА 2, мезолит. 0,65 км к В от с. и 0,15 км к ЮВ от стоянки 1, оконечность мыса второй надпойменной террасы левого берега р. Лужа при впадении руч. Кременец. Обследовали А.С.Фролов в 1986 г. и О.Л.Прошкин в 1991 г. Размеры ок. 40 x 30 м, высота от реки 16-18 м. Распахивается. На пашне собраны кремневые ножевидные пластины, нуклеусы, отщепы. Отнесены А.С.Фроловым к иеневской культуре.

Арх. ИА: № 11820. Л.10; № 16331-16332. Л.26-27; Фролов, Прошкин, 1989. С.15.

471 (4) КРЕМЕНСКОЕ. СТОЯНКА 3, мезолит. 1 кв к В от с., вторая надпойменная терраса левого берега р. Лужа. Обследовал А.С.Фролов в 1986

г. Размеры ок. 60 х 40 м, высота от реки 18-20 м. Распахивается. На пашне собраны кремневые концевые скребки, резцы, ножи, вкладыши, проколки, нуклеусы, пластины. Отнесены А.С.Фроловым к иеневской культуре.

Арх. ИА: № 11820. Л.11-12; Фролов, Прошкин, 1989. С.15.

472 (5) КРЕМЕНСКОЕ. СТОЯНКА 4, мезолит. 1,25 км к В от с., вторая надпойменная терраса левого берега р. Лужа. Обследовал А.С.Фролов в 1986 г. Размеры ок. 80 х 40 м, высота над рекой 16-18 м. Распахивается. На пашне собраны кремневые скребки, резец, обломок ассиметричного наконечника стрелы, пластины с ретушью и без нее, отщепы. Отнесены А.С.Фроловым к иеневской культуре.

Арх. ИА: № 11820. Л.11; Фролов, Прошкин, 1989. С.15.

473 (6) КРЕМЕНСКОЕ. ГОРОДИЩЕ, 14-17 вв. Ю часть с., 0,25 км к ЮВ от церкви, мыс левого берега р. Лужа при впадении ручья. Обследовали И.К.Фролов в 1976 г., А.С.Фролов в 1986 г., О.Л.Прошкин в 1991 г. Площадка овальной формы размерами ок. 150 х 65 м находится на высоте 12-13,5 м от реки. По периметру окружена валом высотой до 2 м. С СЗ сохранился ров глубиной до 6 м и шириной до 10 м. По мнению П.А.Раппопорта, оборонительные сооружения городища относятся ко времени не ранее 14-15 вв. Культурный слой до 0,4 м нарушен кладбищем 20 в. Найдены фрагменты круговой посуды, железных предметов, кусочки глиняной обмазки.

Является остатками летописного «Кременца», впервые упоминаемого под 1480 г. в связи с событиями «великого стояния на Угре», как место ставки Ивана III.

ПСРЛ. 1901. Т.12. С.200; Арх. ИА: № 6037; № 11820. Л.10; № 16331-16332. Л.27; Раппопорт, 1961. С.51.

474 (7) МИХЕЕВО. ПОСЕЛЕНИЕ, эпоха камня, 14-17 вв. 0,65 км к ВСВ от д., мыс правого берега р. Медынка. Обследовал О.Л.Прошкин в 1991 г. Размеры ок. 80 х 50 м. Высота над рекой 7-10 м. Распахивается. На пашне собраны кремневые проковка, отщепы с ретушью и без нее, нуклевидный кусок кремня, а также фрагменты круговых позднесредневековых сосудов, кусочки глиняной обмазки.

Арх. ИА: № 16331-16332. Л.27.

475 (8) СИНЯВИНО. СЕЛИЩЕ, 15-17 вв. СВ окраина д., мыс левого берега р. Нига (правый приток р. Лужа, правого притока р. Протва). Обследовал О.Л.Прошкин в 1993 г. Размеры ок. 100 х 50 м. Высота над рекой 4-8 м. Поверхность плотно задернована. В СВ части мыса культурный слой разрушается в результате береговых оползней. Имеет мощность до 0,2 м и содержит фрагменты круговых позднесредневековых сосудов.

Арх. ИА: № №17922-17923. Л.9.

Участок исследования.

Земельный участок с кадастровым номером 40:14:120801:214 для строительства объекта: «Крытый каток с искусственным льдом в г. Медынь», расположенный по адресу: Калужская область, Медынский район, г. Медынь, ул. Варшавское шоссе, уч. 15В, имеет площадь – 14 284 кв. м. Участок имеет форму квадрата со стороной около 100 м с выступом в северо-западном направлении. Участок ориентирован углами по сторонам света (рис. 1-3).

Территория строительства объекта расположена на западной окраине г. Медынь Калужской области. Объект находится на краю оврага. Расстояние до речки Медынка (левый приток р. Суходрев, левый приток р. Шаня, левый приток р. Угра, левый приток р. Ока), протекающей на северо-востоке от исследованного участка, составляет около 500 м. Земельный участок носит следы активной хозяйственной деятельности второй половины XX – начала XXI вв. На момент проведения археологических работ фрагментарно сохранился железобетонный навес для сельскохозяйственной техники, часть территории завалена бетонными блоками, поверхность земельного участка изрыта ямами. Помимо этого, на участке расположены строения, часть которых (выполненных из дерева) находится в руинированном состоянии (рис. 7-17).

Расстояние до ближайшего известного объекта археологического наследия составляет около 830 м (приведено по «Археологическая карта России. Калужская область». 2006. М) (рис. 4).

468 (1) МЕДЫНЬ. ГОРОДИЩЕ, 14-17 вв. В центре г., на левом берегу р. Медынка (правый приток р. Суходрев, левого притока р. Угра). На мысу между устьями безымянного ручья и р. Голышовка. Обследовал О.Л. Прошкин в 1991 г. Площадка овальной формы размерами ок. 50 x 40 м. Оборонительные сооружения не сохранились. На склонах мыса сохранились остатки древнего въезда. Культурный слой поврежден застройкой 18-20 вв. На огородах собрана круговая позднесредневековая керамика.

Является остатками укрепленного центра позднесредневековой Медыни, впервые упоминавшейся в духовной грамоте Дмитрия Донского в 1389 г.

ДДГ. 1960. С.34; Арх. ИА: № 16331-16332. Л.26.

Городище Медынь расположено на левом берегу р. Медынки. В настоящее время оно находится в центре города. Большую часть площадки занимает собор XVIII в., при строительстве которого была проведена планировка поверхности. В настоящее время данная территория замусорена, собор требует проведения реставрационных работ.

В целях выявления наличия культурного слоя был заложен 1 шурф (1 x 1 м) и сделана 1 зачистка грунта. В процессе работ культурного слоя и артефактов, имеющих археологическое значение, обнаружено не было. В процессе работ выполнялась фотографическая фиксация обследованной территории с учетом отражения рельефа поверхности и общей топографической ситуации. Таким образом, проведенные археологические исследования соответствуют требованиям «Положению о порядке

проведения археологических полевых работ и составления научной отчетной документации», утвержденным постановлением Бюро Отделения историко-филологических наук Российской академии наук от «20» июня 2018 г. № 32.

V. Перечень документов и материалов, собранных и полученных при проведении экспертизы, а также использованной для нее специальной, технической и справочной литературы.

1. Федеральный закон №73-ФЗ «Об объектах культурного наследия (памятниках истории и культуры) народов Российской Федерации».
2. Положение о государственной историко-культурной экспертизе, утвержденное Постановлением Правительства Российской Федерации от 15.07.2009 г. № 569.
3. Положение о порядке проведения археологических полевых работ и составления научной отчетной документации, утвержденное постановлением Бюро Отделения историко-филологических наук Российской академии наук от «20» июня 2018 г. № 32.
4. Список объектов археологического наследия Калужской области (Археологическая карта России. Калужская область. М. 2006).
5. Паспорта, учетные карточки, фотографии, обмерные чертежи памятников археологии Медынского района (Архив Управления по охране объектов культурного наследия Калужской области, Р-875, ед. хр. 44).
6. Болдин И.В. Технический отчет. Археологические разведки на земельном участке под объект: «Крытый каток с искусственным льдом в г. Медынь» Медынского района Калужской области.

VI. Обоснование выводов экспертизы

Экспертное заключение подготовлено по результатам изучения и анализа, представленных на экспертизу документов, проведения натурного обследования земельного участка и основано на Федеральном законе №73-ФЗ.

Предварительно проведено изучение сведений об объектах культурного наследия, включенных в реестр, выявленных объектах культурного наследия, объектах, обладающих признаками объекта культурного наследия, расположенных на территории Медынского района, с целью исключения вероятности их повреждения в процессе хозяйственного освоения земельного участка.

Археологические полевые работы проведены в соответствии со ст. 45.1 Федерального закона № 73-ФЗ, на основании открытого листа, выданного на имя Болдина Игоря Вячеславовича № № 0196-2021 от 23.03.2021 г. Министерством культуры Российской Федерации

Этапы и методика проведенных археологических полевых работ соответствуют «Положению о порядке проведения археологических полевых

работ и составления научной отчетной документации», утвержденному постановлением Бюро Отделения историко-филологических наук Российской академии наук от «20» июня 2018 г. № 32 и требованиям Федерального закона № 73-ФЗ.

Выводы экспертизы:

При исследовании территории объекта «Крытый каток с искусственным льдом в г. Медынь» Медынского района Калужской области, площадью – 14 284 кв. м., объектов культурного наследия, включенных в реестр, выявленных объектов культурного наследия, объектов, обладающих признаками объекта культурного наследия, в соответствии со статьей 3 Федерального закона №-73-ФЗ, не обнаружено. Строительство возможно (положительное заключение).

Я, Болдин Игорь Вячеславович, в соответствии с законодательством Российской Федерации несу ответственность за достоверность и обоснованность сведений и выводов, изложенных в настоящем Акте государственной историко-культурной экспертизы.

Дата оформления экспертизы 26 апреля 2021 г.

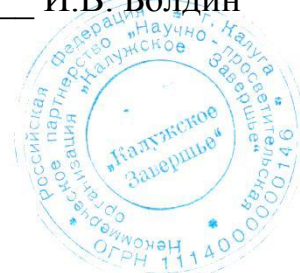
Список приложений.

Болдин И.В. Технический отчет. Археологические разведки на земельном участке под объект: «Крытый каток с искусственным льдом в г. Медынь» Медынского района Калужской области.

НП «Калужское Завершье»

У Т В Е Р Ж Д А Ю

Директор

 И.В. Болдин**Технический отчет.**

**Археологические разведки на земельном участке под объект:
- «Крытый каток с искусственным льдом в г. Медынь» Медынского
района Калужской области.**

Открытый лист № 0285-2021 от 04.04.2021 г.

В 1-м томе.

Калуга, 2021

АННОТАЦИЯ

Сведения об отчете. Отчет состоит из 1-го тома, 18 страниц текста и приложений (список иллюстраций, иллюстрации: фотографии участка, планы в количестве 25 экз.).

Ключевые слова. Разведки, Медынский район, археологические шурфы, отсутствие ОКН.

Объект исследования – В 2021 г. проводились археологические разведки на земельном участке, подлежащему хозяйственному освоению, в целях выявления объектов археологического наследия (или установления факта их отсутствия) с обязательным проведением локальных земляных работ в г. Медынь Калужской области.

Место проведения работ: г. Медынь Медынского района Калужской области, к юго-востоку от автомобильной дороги – Варшавское шоссе.

Цель работ – определение наличия/отсутствия объектов археологического наследия на участках, расположенных в г. Медынь Калужской области.

Объем и результаты работ –

- Земельный участок с кадастровым номером 40:14:120801:214 для строительства объекта: «Крытый каток с искусственным льдом в г. Медынь», расположенный по адресу: Калужская область, Медынский район, г. Медынь, ул. Варшавское шоссе, уч. 15В. Площадь участка – 14 284 кв. м. Был заложен 1 шурф и сделана 1 зачистка стенки ямы.

Организатор археологических работ – НП «Калужское Завершье». Работы проведены на основании открытого листа № 0285-2021 от 04.04.2021 г., выданного на имя Болдина Игоря Вячеславовича, Министерством культуры Российской Федерации.

Заказчики работ – Администрация муниципального района «Медынский район».

Оглавление.

Список участников	4
Введение	5
Основная часть	7
Заключение	18
Приложение	19

Список участников.

В работе экспедиции принимали участие сотрудники Калужского объединенного музея-заповедника: Павлишак Елена Николаевна (фотоработы), Иванов Андрей Борисович, Нефедов Юрий Александрович (земляные работы), под руководством держателя открытого листа Болдина Игоря Вячеславовича (архивные и чертежные работы).

ВВЕДЕНИЕ

В 2021 г. на основании разрешения (открытого листа) № 0285-2021 от 04.04.2021 г., выданного на имя Болдина Игоря Вячеславовича Министерством культуры Российской Федерации, были проведены археологические разведки на объекте:

- Земельный участок с кадастровым номером 40:14:120801:214 для строительства объекта: «Крытый каток с искусственным льдом в г. Медынь», расположенный по адресу: Калужская область, Медынский район, г. Медынь, ул. Варшавское шоссе, уч. 15В.

Археологические работы проведены с целью выявления объектов археологического наследия (или установления факта их отсутствия) с обязательным проведением локальных земляных работ.

Целью исследования являлось выявление наличия (отсутствия) объектов культурного наследия (памятников археологии) на земельном участке, отведенном для размещения объектов.

В задачи исследования входило:

1. Визуальное обследование земельных участков.
2. Осмотр участков с нарушенным почвенным слоем на предмет наличия признаков объектов культурного наследия (памятников археологии).
3. Сбор подъемного материала.
4. Проведение локальных земляных работ в целях установления наличия (отсутствия) признаков культурного слоя.
5. Составление подробных топографических планов с указанием границ объекта исследования и мест проведения археологических работ.
6. Фотографическая фиксация всех этапов проведения работ.

Полевым исследованиям предшествовал этап ознакомления с архивными данными по изученности территории в районах исследуемых

участков. Были проведены исследования в архиве Управления по охране объектов культурного наследия Калужской области, фондах Калужского объединенного музея-заповедника.

Были проведены археологические разведки на объектах:

- Земельный участок с кадастровым номером 40:14:120801:214 для строительства объекта: «Крытый каток с искусственным льдом в г. Медынь», расположенный по адресу: Калужская область, Медынский район, г. Медынь, ул. Варшавское шоссе, уч. 15В. Площадь участка – 14 284 кв. м.

По результатам исследования было установлено отсутствие на участке объектов археологического наследия.

В работе экспедиции принимали участие сотрудники Калужского объединенного музея-заповедника: Павлишак Е.Н., Иванов А.Б., Нефедов Ю.А.

Финансирование археологических работ осуществлялось НП «Калужское Завершье» по договорам с Администрацией муниципального района «Медынский район».

ОСНОВНАЯ ЧАСТЬ

Методика и порядок проведения археологических исследований

Археологические разведки по данному Открытому листу проводились в строгом соответствии с «Положением о порядке проведения археологических полевых работ и составления научной отчетной документации», утвержденным постановлением Бюро Отделения историко-филологических наук Российской академии наук от «20» июня 2018 г. № 32.

Открытый лист, по которому проводились работы, выдан для проведения археологических разведок в целях выявления объектов археологического наследия (или установления факта их отсутствия) с проведением локальных земляных работ.

На предварительном этапе исследований были изучены архивные материалы о наличии памятников археологии на исследуемой территории. В ходе полевых работ осмотрена вся площадь исследуемых участков, собран подъемный материал, а также заложен 1 шурф (1 x 1 м каждый) и сделана 1 зачистка слоя. Координаты приведены в системе WGS-84. Для определения координат использован прибор Garmingsmap64st.

Шурфовка производилась слоями по 20 см с переборкой грунта. Материк во всех шурфах исследован в глубину на 20 см (контрольный штык).

По завершению проведена рекультивация шурфа.

На всех этапах работ производилась фотофиксация с использованием масштабной рейки.

Цель производства научно-исследовательских работ.

Целью исследований является выявление, изучение и сохранение объектов археологического наследия (ОАН), объектов, обладающих признаками ОАН, попадающих в зону строительства.

1. Подготовительный этап

Получение необходимых разрешительных документов на производство работ (открытый лист);

Получение сведений из Управления по охране объектов культурного наследия Калужской области об объектах культурного наследия, расположенных в зоне размещения объекта о наличии объектов культурного наследия;

Сбор исходных данных;

Историко-архивные и фондовые исследования, составлен перечень источников (учетная документация государственных органов охраны объектов культурного наследия федерального, регионального, местного значения, выявленных объектов, материалы мониторинга и инвентаризации объектов культурного наследия), в том числе находящихся в архиве Управления по охране объектов культурного наследия Калужской области, фондах Калужского объединенного музея-заповедника;

Проработка отчетных данных (отчеты о проведенных ранее разведках и раскопках, акты обследования, разделы об обеспечении сохранности памятников археологии), связанных с территорией обследования;

Изучение территории в зоне планируемых работ;

Анализ картографических материалов. Предварительно определены зоны возможного выявления объектов археологического наследия поселенческого типа для дальнейшего планирования шурфовочных работ;

Нанесены на обзорную карту памятники археологии, включенные в Единый государственный реестр объектов культурного наследия (памятников истории и культуры) народов Российской Федерации, выявленные объекты археологического наследия, расположенные в полосе отвода и вблизи проектируемого объекта;

Подобран научно-технический персонал и сформирован отряд экспедиции для проведения археологического обследования.

2. Полевые исследования:

Натурное обследование территории – разведки. Участки, в границах землеотводов в г. Медынь Калужской области, были обследованы полностью.

Сбор подъемного материала и составление описи;

Закладка шурфов и выполнение зачисток культурных отложений для выявления границ культурного слоя и уточнения мощности культурного слоя объектов археологии;

Выявление археологического материала в культурном слое;

Фотофиксация процесса работ, отдельных находок и скоплений материала *insitu*;

При обнаружении, фото- и графофиксация археологических объектов, ям, отдельных конструктивных элементов в границах объекта археологического наследия, фото- и графофиксация профилей ям, памятников археологии и иных конструктивных элементов в границах объекта археологического наследия;

Засыпка грунта после шурфовки (рекультивация земель);

Ведение полевой документации, составление полевой описи при необходимости.

3. Камеральная обработка материалов

Мытье, шифровка, склеивание фрагментов находок.

Выполнение рисунков предметов.

Перебелка чертежей, стратиграфических разрезов, составление планов и т.д;

Фотофиксация находок с составлением описания.

Перенос материалов на электронный носитель.

Полевым исследованиям предшествовал этап ознакомления с архивными данными по изученности территории в районе исследуемых участков. Были проведены исследования в архиве Управления по охране

объектов культурного наследия Калужской области, фондах Калужского объединенного музея-заповедника.

Земельный участок с кадастровым номером 40:14:120801:214 для строительства объекта: «Крытый каток с искусственным льдом в г. Медынь», расположенный по адресу: Калужская область, Медынский район, г. Медынь, ул. Варшавское шоссе, уч. 15В.

Историко-археологическая характеристика.

Первые археологические исследования на территории современного Медынского района Калужской области были предприняты в 1976 г. на городище Кременское Ильей Кирилловичем Фроловым.

В 70 – х гг. XX в. систематические полевые исследования, связанные с составлением археологического раздела Свода памятников истории и культуры, выполненные И.К. Фроловым и В.П. Есиповым, затронули территорию Медынского района.

Работы Ильи Кирилловича Фролова на территории Медынского района были продолжены в 1986 г. Андреем Сергеевичем Фроловым, который открыл наиболее древние на данный момент памятники археологии на территории района - стоянки Кременское 1 – 4 на р. Лужа. Стоянки Кременское 1 и 2 в 1991 г. были дополнительно обследованы О.Л. Прошкиным. Олегом Леонидовичем в том же сезоне выявлены городище Медынь и поселение Михеево. В 1993 г. О.Л. Прошкиным было обследовано селище Синявино.

В 2017 г. Ефимовой Е.Е. была исследована территория прокладки газопровода в деревнях Коняево и Рокотино, где было выявлено селище Рокотино 1.

Геоморфология Медынского района.

Медынский район Калужской области, расположен на стыке северо-западной оконечности Средне-Русской возвышенности и зандровых равнин московского оледенения. Эта местность получила название Угорской

низины. Территория района в дочетвертичное время имела сложный эрозионный рельеф. Основным доминирующим элементом исторического рельефа была широкая долина пра-Оки с пра-притоками (современная долина рек Суходрев – Шаня – Угра). Древний эрозионный рельеф в плейстоценовое время был сильно изменен ледниковой аккумуляцией с последующими процессами водной эрозии и образованием аллювиальных отложений. Сочетание унаследованной древней речной сети и наложившейся новой, возникшей в постледниковое время, создали сложную современную гидрографическую структуру.

Современный рельефный фон района был создан: дочетвертичной эрозией, ледниковой аккумуляцией, водноледниковой эрозией с аккумуляцией и современными аллювиальными процессами. Относительные перепады высот по району сильно изменяются от 5-15 м.

В геологическом строении территории принимают участие каменноугольные, юрские и четвертичные отложения. В основании каменноугольных отложений залегают известняки мелкозернистые.

Ниже по разрезу на размытой кровле тульского горизонта залегает преимущественно известняковая толща окского горизонта, представленная отложениями Алексинского, Михайловского горизонтов. В основании указанных горизонтов залегают прослой песков или глин.

На известняках тарусского горизонта повсеместно залегает специфическая толща стешевского горизонта. Она представлена темно - серыми глинами. Горизонт стешевских глин вскрывается в долине реки Медынки. Благодаря своим пластическим свойствам горизонт служит региональным водоупором, а в местах его выхода на поверхность, как это имеет место в долине реки Медынки.

Непосредственно в районе исследований дочетвертичные отложения характеризуется тарусским горизонтом нижнего подъяруса серпуховского

яруса нижнего отдела каменноугольной системы из известняков, редко с прослоями глин и песков. Мощность до 14 м.

В зависимости от степени расчлененности рельефа, литологического состава коренных и четвертичных образований, глубины залегания грунтовых вод и геологического строения в пределах района выделено 22 типа ландшафтов.

Прослеживается пологоволнистая водноледниково-моренная слабо-среднерасчлененная равнина. Абсолютные отметки поверхности 180-210 м. Четвертичные образования представлены: моренными, водноледнековыми и покровными суглинками, песками разнозернистыми глинистыми. Коренные породы в основном представлены тирригенно-известняковыми образованиями нижнего карбона и песчано-глинистыми слоями миоценового возраста неогенового времени. Мощности четвертичных образований сильно варьирует по площади района от первых метров до 15 м. Грунтовые воды, связанные с верховодкой, наблюдаются на выположенных участках водоразделов. Почвы дерново-сильно-среднеподзолистые на суглинисто-песчаной основе.

Современные физико-геологические процессы проявляются чаще всего в виде различных форм эрозий. В долинах всех рек наблюдается боковой подмыв склонов. Ему подвержены уступы пойм, первой и второй надпойменных террас и склоны долин, сложенные мореной и водноледниковыми образованиями. Глубинная эрозия наиболее четко проявляется в образовании промоин, растущих оврагов. Наиболее интенсивно овраги образуются в местах расположения крутых склонов.

В 2021 г. были проведены археологические исследования на объекте: - Земельный участок с кадастровым номером 40:14:120801:214 для строительства объекта: «Крытый каток с искусственным льдом в г. Медынь», расположенный по адресу: Калужская область, Медынский район, г. Медынь, ул. Варшавское шоссе, уч. 15В (рис. 1-3). Площадь участка – 14 284 кв. м. Был заложен 1 шурф и сделана 1 зачистка стенки ямы (рис. 1-25). Работы проводились в несколько этапов:

6. Предварительные историко-архивные исследования, в ходе которых были изучены результаты предыдущих археологических исследований, данные архивов по расположению на территории разведок и в непосредственной близости от них ранее выявленных объектов культурного наследия (памятников) археологии.
7. Изучение картографического материала из фондов Калужского объединенного музея-заповедника (конца 18-20 вв.)
8. На третьем этапе был организован выезд на место исследования, осуществлен визуальный осмотр территории на предмет наличия объектов культурного наследия, а также собран подъемный материал.
9. Затем был заложен 1 шурф (1 x 1 м) и сделана 1 зачистка стенки ямы на исследуемом участке.
10. За полевыми исследованиями был составлен научный отчет по результатам проведенных исследований.

Участок исследования.

Земельный участок с кадастровым номером 40:14:120801:214 для строительства объекта: «Крытый каток с искусственным льдом в г. Медынь», расположенный по адресу: Калужская область, Медынский район, г. Медынь, ул. Варшавское шоссе, уч. 15В, имеет площадь – 14 284 кв. м. Участок имеет

форму квадрата со стороной около 100 м с выступом в северо-западном направлении. Участок ориентирован углами по сторонам света (рис. 1-3).

Территория строительства объекта расположена на западной окраине г. Медынь Калужской области. Объект находится на краю оврага. Расстояние до речки Медынка (левый приток р. Суходрев, левый приток р. Шаня, левый приток р. Угра, левый приток р. Ока), протекающей на северо-востоке от исследованного участка, составляет около 500 м. Земельный участок носит следы активной хозяйственной деятельности второй половины XX – начала XXI вв. На момент проведения археологических работ фрагментарно сохранился железобетонный навес для сельскохозяйственной техники, часть территории завалена бетонными блоками, поверхность земельного участка изрыта ямами. Помимо этого, на участке расположены строения, часть которых (выполненных из дерева) находится в руинированном состоянии (рис. 7-17).

Расстояние до ближайшего известного объекта археологического наследия составляет около 830 м (приведено по «Археологическая карта России. Калужская область». 2006. М) (рис. 4).

468 (1) МЕДЫНЬ. ГОРОДИЩЕ, 14-17 вв. В центре г., на левом берегу р. Медынка (правый приток р. Суходрев, левого притока р. Угра). На мысу между устьями безымянного ручья и р. Гольшовка. Обследовал О.Л. Прошкин в 1991 г. Площадка овальной формы размерами ок. 50 х 40 м. Оборонительные сооружения не сохранились. На склонах мыса сохранились остатки древнего въезда. Культурный слой поврежден застройкой 18-20 вв. На огородах собрана круговая позднесредневековая керамика.

Является остатками укрепленного центра позднесредневековой Медыни, впервые упоминавшейся в духовной грамоте Дмитрия Донского в 1389 г.

ДДГ. 1960. С.34; Арх. ИА: № 16331-16332. Л.26.

Городище Медынь расположено на левом берегу р. Медынки. В настоящее время оно находится в центре города. Большую часть площадки

занимает собор XVIII в., при строительстве которого была проведена планировка поверхности. В настоящее время данная территория замусорена, собор требует проведения реставрационных работ.

Описание шурфа и зачистки.

В целях выявления наличия культурного слоя был заложен 1 шурф (1 x 1 м) и сделана одна зачистка грунта. Для закладки шурфа был выбран участок наименее пострадавший от хозяйственной деятельности в последние десятилетия. Это место расположено на удалении от сохранившейся железобетонной конструкции и рытвин, среди молодой поросли берез и осин (рис. 18).

Шурф (рис. 19-23). Заложен в южной части обследованного участка. Место для шурфа было выбрано исходя из сохранности слоя: шурф был заложен на территории, наименее пострадавшей от хозяйственной деятельности. Сторонами шурф ориентирован по сторонам света. Размер 1 x 1 м. Стратиграфия. Под дерном (мощность – около 0,05 м) залегает серо-коричневая глина (материк). Местоположение шурфа: 54 57' 41,42"N, 35 50' 44,73" E. В процессе работ культурного слоя и артефактов обнаружено не было. Контрольный штык (0,2 м) был снят по всей площади шурфа.

Зачистка (рис. 24, 25) сделана на стенке ямы. Местоположение: 54 57' 43,17"N, 35 50' 43,60" E. Стратиграфия: под дерном (мощность – около 0,1 м) залегает коричневая глина (материк). В процессе работ культурного слоя и артефактов обнаружено не было.

Выводы.

По результатам исследования было установлено отсутствие на участке культурного слоя и, соответственно, объектов археологического наследия.

ЗАКЛЮЧЕНИЕ.

Археологические разведки были проведены на основании разрешения (открытого листа) № 0285-2021 от 04.04.2021 г., выданного на имя Болдина Игоря Вячеславовича Министерством культуры Российской Федерации.

Исследованию в 2021 г. была подвергнута территория объектов:

- Земельный участок с кадастровым номером 40:14:120801:214 для строительства объекта: «Крытый каток с искусственным льдом в г. Медынь», расположенный по адресу: Калужская область, Медынский район, г. Медынь, ул. Варшавское шоссе, уч. 15В. Площадь участка – 14 284 кв. м. Был заложен 1 шурф и сделана 1 зачистка стенки ямы.

В результате проведенных археологических работ объектов культурного наследия не обнаружено.

Однако в ходе проведения земляных работ могут быть обнаружены объекты археологического наследия, не выявляемые методами визуальной разведки и шурфовки поверхностных слоев:

- слои палеолитических стоянок, залегающих глубже 1,0 м;
- захоронения, не выявленные в рельефе местности;
- клады и местонахождения отдельных предметов;

В случае обнаружения предметов и объектов, обладающих признаками культурного наследия необходимо незамедлительно остановить земляные работы и информировать Управление по охране объектов культурного наследия Калужской области.

Держатель открытого листа



И.В. Болдин

Рис. 21. Участок проведения археологических исследований на объекте: Земельный участок с кадастровым номером 40:14:120801:214 для строительства объекта: «Крытый каток с искусственным льдом в г. Медынь», расположенный по адресу: Калужская область, Медынский район, г. Медынь, ул. Варшавское шоссе, уч. 15В. Шурф. Вид с юга.

Рис. 22. Участок проведения археологических исследований на объекте: Земельный участок с кадастровым номером 40:14:120801:214 для строительства объекта: «Крытый каток с искусственным льдом в г. Медынь», расположенный по адресу: Калужская область, Медынский район, г. Медынь, ул. Варшавское шоссе, уч. 15В. Шурф. Вид с юга.

Рис. 23. Участок проведения археологических исследований на объекте: Земельный участок с кадастровым номером 40:14:120801:214 для строительства объекта: «Крытый каток с искусственным льдом в г. Медынь», расположенный по адресу: Калужская область, Медынский район, г. Медынь, ул. Варшавское шоссе, уч. 15В. Засыпанный шурф. Вид с юга.

Рис. 24. Участок проведения археологических исследований на объекте: Земельный участок с кадастровым номером 40:14:120801:214 для строительства объекта: «Крытый каток с искусственным льдом в г. Медынь», расположенный по адресу: Калужская область, Медынский район, г. Медынь, ул. Варшавское шоссе, уч. 15В. Место зачистки грунта. Вид с юго-востока.

Рис. 25. Участок проведения археологических исследований на объекте: Земельный участок с кадастровым номером 40:14:120801:214 для строительства объекта: «Крытый каток с искусственным льдом в г. Медынь», расположенный по адресу: Калужская область, Медынский район, г. Медынь, ул. Варшавское шоссе, уч. 15В. Зачистка грунта. Вид с юго-востока.

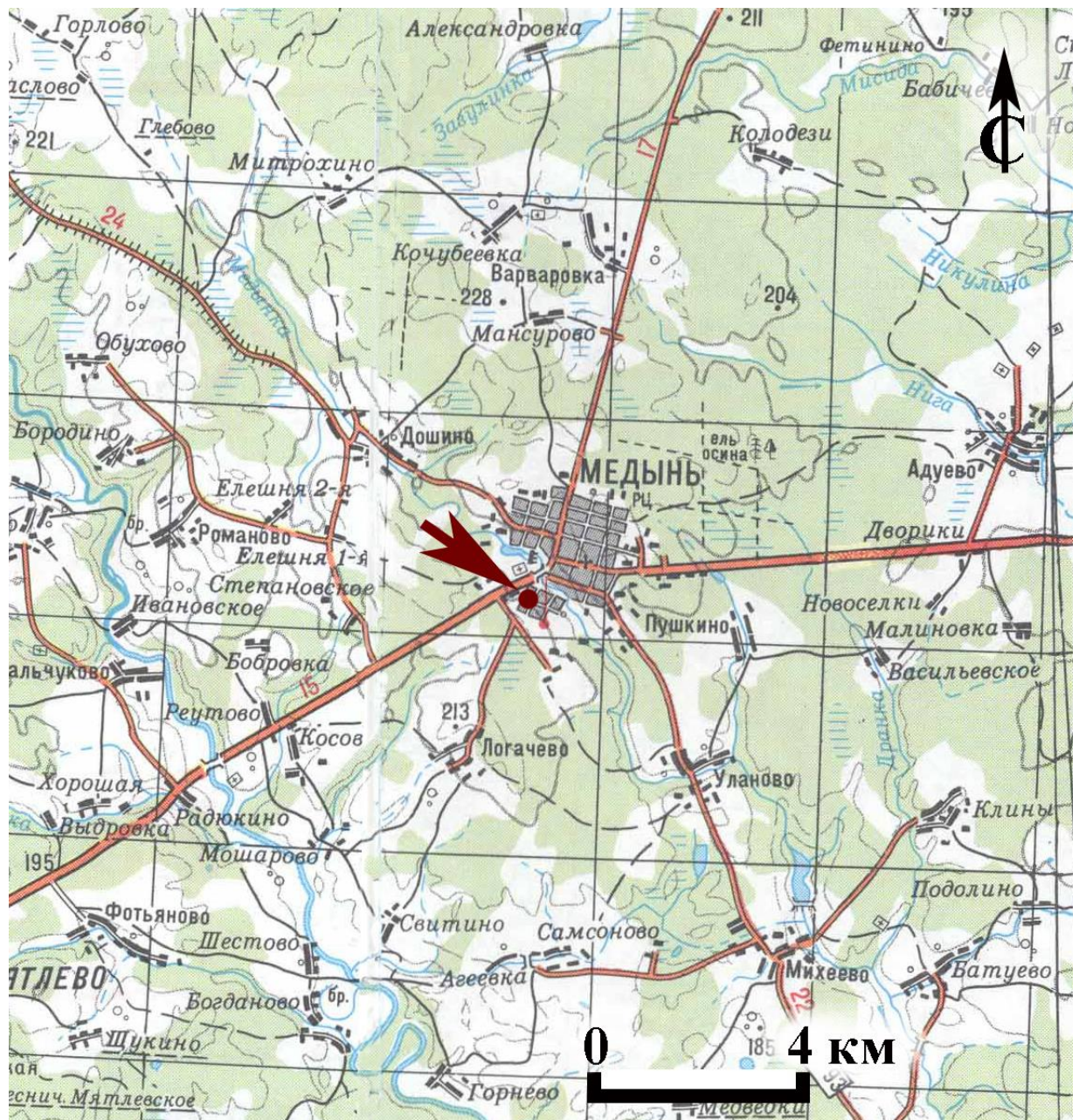


Рис. 1. Участок проведения археологических исследований на объекте: Земельный участок с кадастровым номером 40:14:120801:214 для строительства объекта: «Крытый каток с искусственным льдом в г. Медынь», расположенный по адресу: Калужская область, Медынский район, г. Медынь, ул. Варшавское шоссе, уч. 15В.

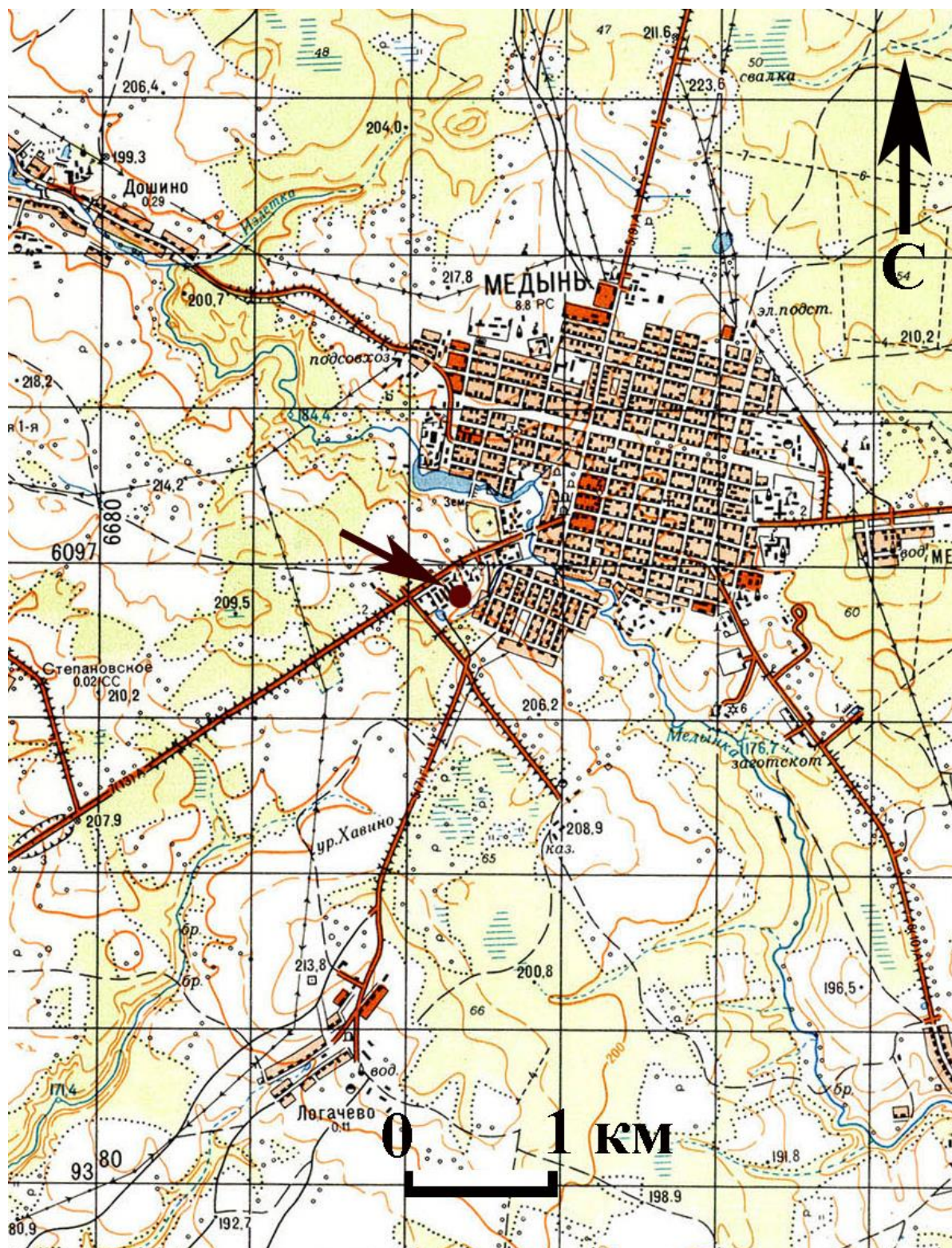


Рис. 2. Участок проведения археологических исследований на объекте: Земельный участок с кадастровым номером 40:14:120801:214 для строительства объекта: «Крытый каток с искусственным льдом в г. Медынь», расположенный по адресу: Калужская область, Медынский район, г. Медынь, ул. Варшавское шоссе, уч. 15В.

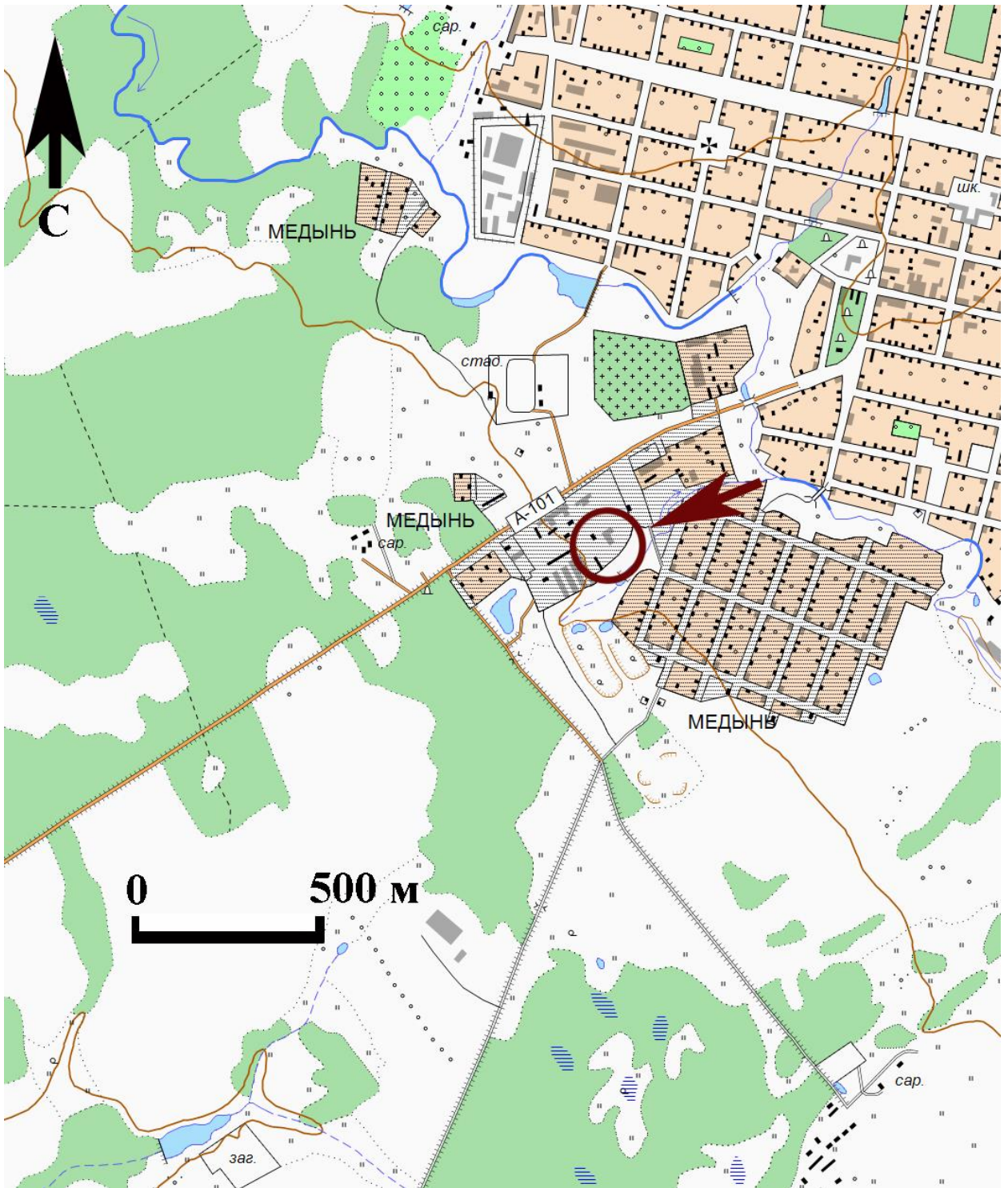
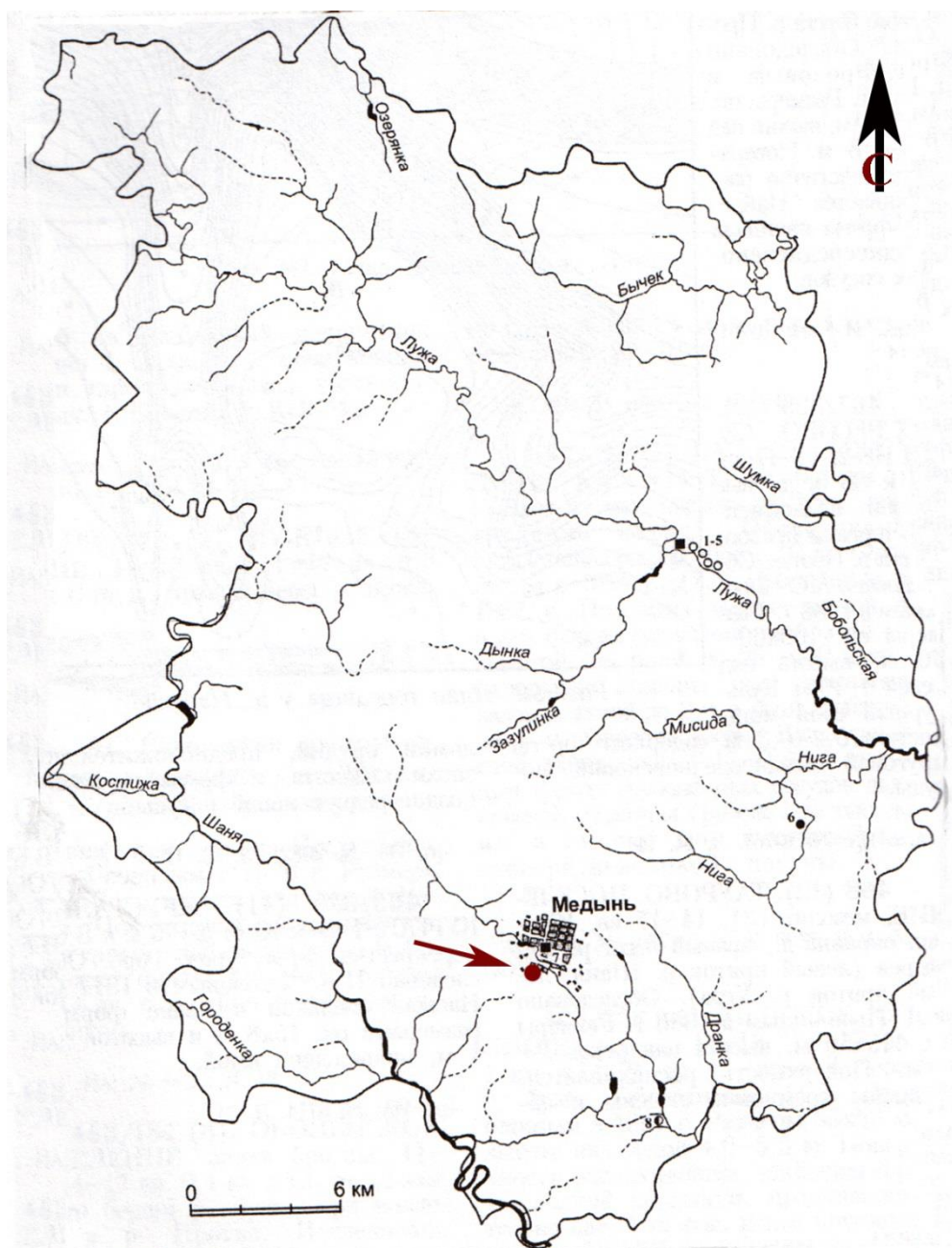


Рис. 3. Участок проведения археологических исследований на объекте: Земельный участок с кадастровым номером 40:14:120801:214 для строительства объекта: «Крытый каток с искусственным льдом в г. Медынь», расположенный по адресу: Калужская область, Медынский район, г. Медынь, ул. Варшавское шоссе, уч. 15В.



- (7) МЕДЫНЬ. ГОРОДИЩЕ, 14-17 вв.
- (2) КРЕМЕНСКОЕ. СТОЯНКА 1, мезолит.
- (3) КРЕМЕНСКОЕ. СТОЯНКА 2, мезолит.
- (4) КРЕМЕНСКОЕ. СТОЯНКА 3, мезолит.
- (5) КРЕМЕНСКОЕ. СТОЯНКА 4, мезолит.
- (1) КРЕМЕНСКОЕ. ГОРОДИЩЕ, 14-17 вв.
- (8) МИХЕЕВО. ПОСЕЛЕНИЕ, эпоха камня, 14-17 вв.
- (6) СИНЯВИНО. СЕЛИЩЕ, 15-17 вв.

Рис. 4. Участок проведения археологических исследований на объекте: Земельный участок с кадастровым номером 40:14:120801:214 для строительства объекта: «Крытый каток с искусственным льдом в г. Медынь», расположенный по адресу: Калужская область, Медынский район, г. Медынь, ул. Варшавское шоссе, уч. 15В. На схеме Медынского района с обозначенными известными объектами археологического наследия.



Рис. 5. Участок проведения археологических исследований на объекте: Земельный участок с кадастровым номером 40:14:120801:214 для строительства объекта: «Крытый каток с искусственным льдом в г. Медынь», расположенный по адресу: Калужская область, Медынский район, г. Медынь, ул. Варшавское шоссе, уч. 15В. На карте 1785 г.



Рис. 6 Участок проведения археологических исследований на объекте: Земельный участок с кадастровым номером 40:14:120801:214 для строительства объекта: «Крытый каток с искусственным льдом в г. Медынь», расположенный по адресу: Калужская область, Медынский район, г. Медынь, ул. Варшавское шоссе, уч. 15В. На карте 1850 г.

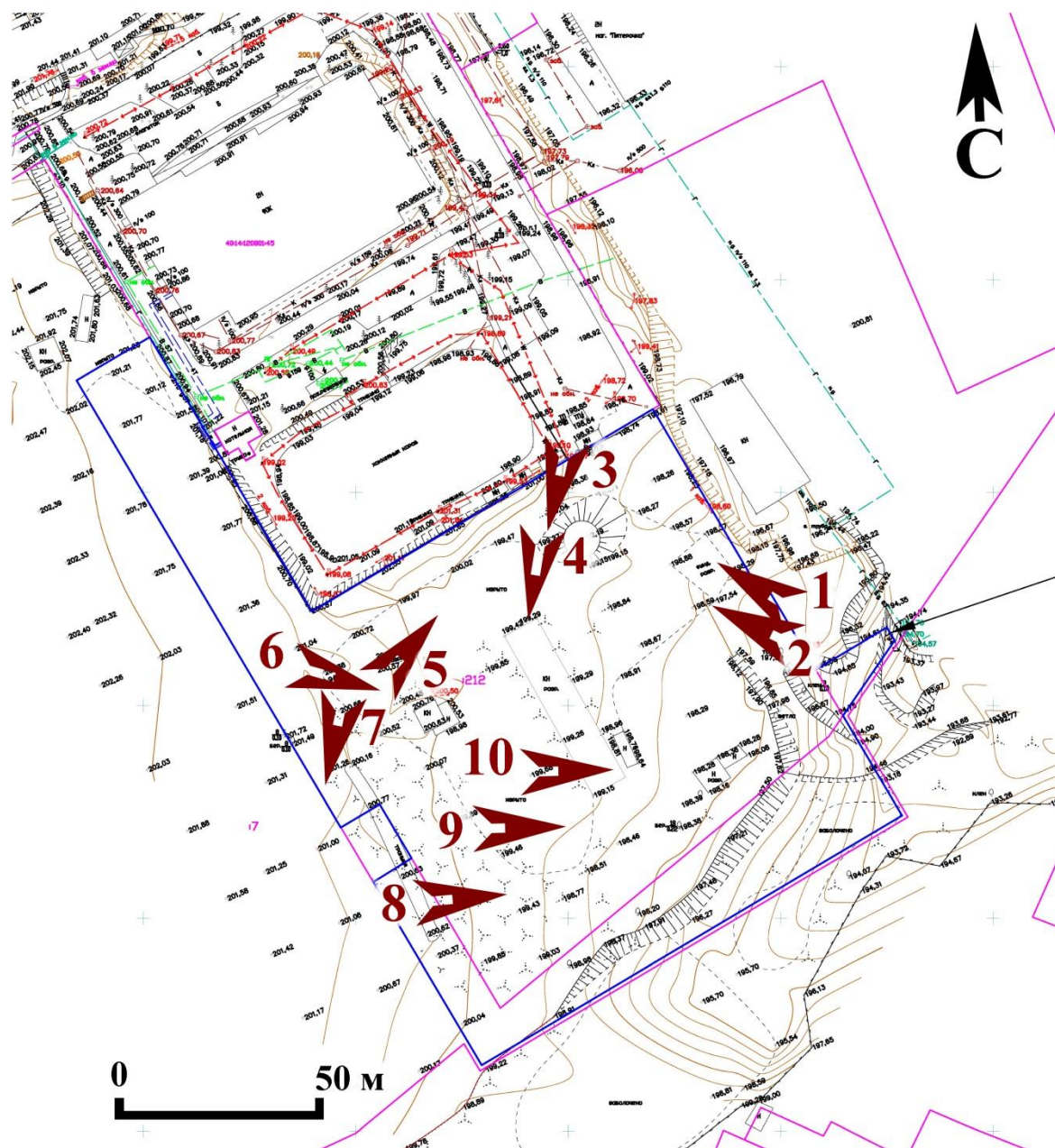


Рис. 7 Участок проведения археологических исследований на объекте: Земельный участок с кадастровым номером 40:14:120801:214 для строительства объекта: «Крытый каток с искусственным льдом в г. Медынь», расположенный по адресу: Калужская область, Медынский район, г. Медынь, ул. Варшавское шоссе, уч. 15В. С обозначением видовых точек.



Рис. 8. Участок проведения археологических исследований на объекте: Земельный участок с кадастровым номером 40:14:120801:214 для строительства объекта: «Крытый каток с искусственным льдом в г. Медынь», расположенный по адресу: Калужская область, Медынский район, г. Медынь, ул. Варшавское шоссе, уч. 15В. Видовая точка 1. Вид с юго-востока.



Рис. 9. Участок проведения археологических исследований на объекте: Земельный участок с кадастровым номером 40:14:120801:214 для строительства объекта: «Крытый каток с искусственным льдом в г. Медынь», расположенный по адресу: Калужская область, Медынский район, г. Медынь, ул. Варшавское шоссе, уч. 15В. Видовая точка 1. Вид с юго-востока.



Рис. 10. Участок проведения археологических исследований на объекте: Земельный участок с кадастровым номером 40:14:120801:214 для строительства объекта: «Крытый каток с искусственным льдом в г. Медынь», расположенный по адресу: Калужская область, Медынский район, г. Медынь, ул. Варшавское шоссе, уч. 15В. Видовая точка 3. Вид с севера.



Рис. 11. Участок проведения археологических исследований на объекте: Земельный участок с кадастровым номером 40:14:120801:214 для строительства объекта: «Крытый каток с искусственным льдом в г. Медынь», расположенный по адресу: Калужская область, Медынский район, г. Медынь, ул. Варшавское шоссе, уч. 15В. Видовая точка 4. Вид с севера.



Рис. 12. Участок проведения археологических исследований на объекте: Земельный участок с кадастровым номером 40:14:120801:214 для строительства объекта: «Крытый каток с искусственным льдом в г. Медынь», расположенный по адресу: Калужская область, Медынский район, г. Медынь, ул. Варшавское шоссе, уч. 15В. Видовая точка 5. Вид с юго-запада.



Рис. 13. Участок проведения археологических исследований на объекте: Земельный участок с кадастровым номером 40:14:120801:214 для строительства объекта: «Крытый каток с искусственным льдом в г. Медынь», расположенный по адресу: Калужская область, Медынский район, г. Медынь, ул. Варшавское шоссе, уч. 15В. Видовая точка 6. Вид с северо-запада.



Рис. 14. Участок проведения археологических исследований на объекте: Земельный участок с кадастровым номером 40:14:120801:214 для строительства объекта: «Крытый каток с искусственным льдом в г. Медынь», расположенный по адресу: Калужская область, Медынский район, г. Медынь, ул. Варшавское шоссе, уч. 15В. Видовая точка 7. Вид с севера.



Рис. 15. Участок проведения археологических исследований на объекте: Земельный участок с кадастровым номером 40:14:120801:214 для строительства объекта: «Крытый каток с искусственным льдом в г. Медынь», расположенный по адресу: Калужская область, Медынский район, г. Медынь, ул. Варшавское шоссе, уч. 15В. Видовая точка 8. Вид с запада.



Рис. 16. Участок проведения археологических исследований на объекте: Земельный участок с кадастровым номером 40:14:120801:214 для строительства объекта: «Крытый каток с искусственным льдом в г. Медынь», расположенный по адресу: Калужская область, Медынский район, г. Медынь, ул. Варшавское шоссе, уч. 15В. Видовая точка 9. Вид с запада.



Рис. 17. Участок проведения археологических исследований на объекте: Земельный участок с кадастровым номером 40:14:120801:214 для строительства объекта: «Крытый каток с искусственным льдом в г. Медынь», расположенный по адресу: Калужская область, Медынский район, г. Медынь, ул. Варшавское шоссе, уч. 15В. Видовая точка 10. Вид с запада.

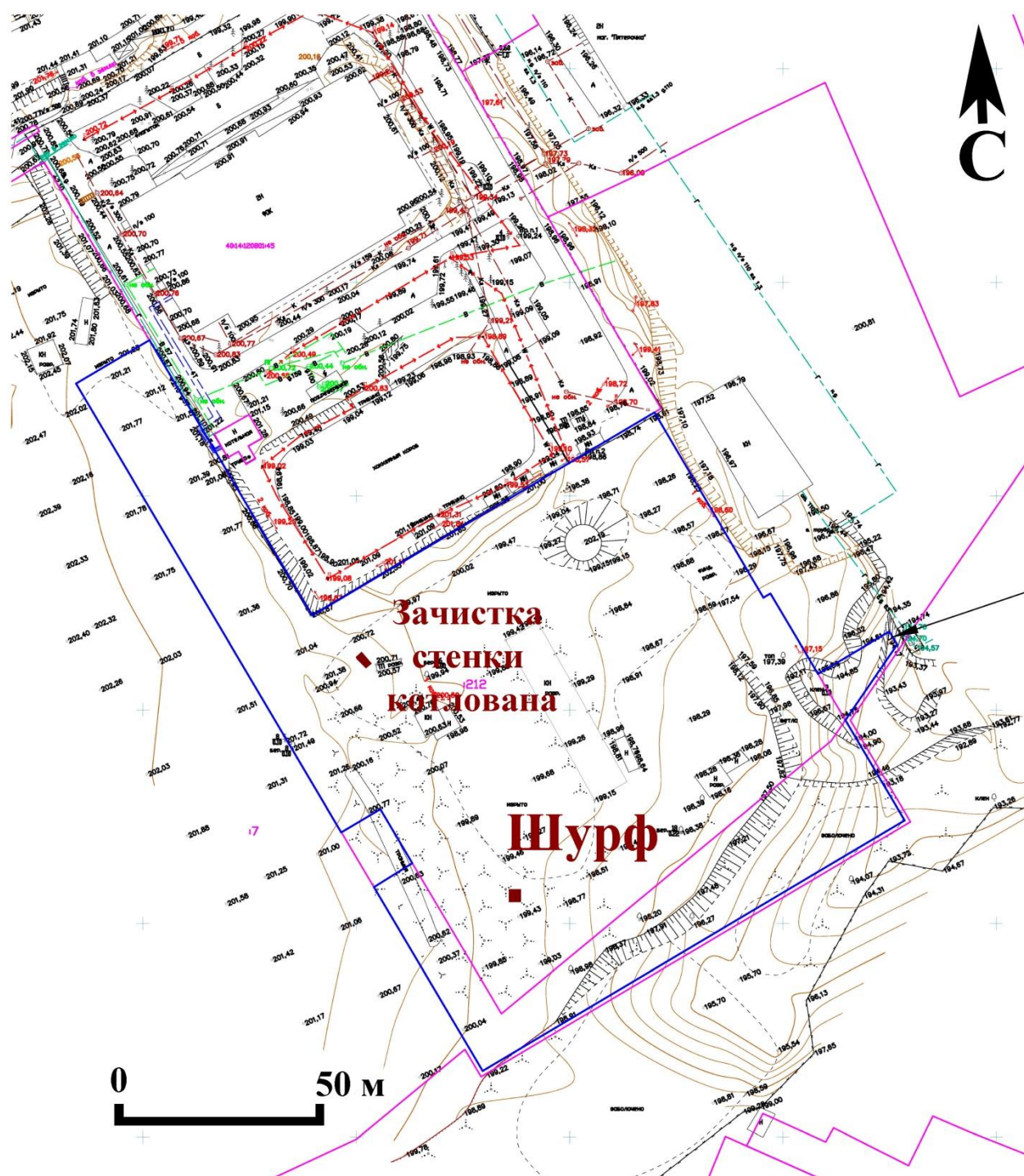


Рис. 18. Участок проведения археологических исследований на объекте: Земельный участок с кадастровым номером 40:14:120801:214 для строительства объекта: «Крытый каток с искусственным льдом в г. Медынь», расположенный по адресу: Калужская область, Медынский район, г. Медынь, ул. Варшавское шоссе, уч. 15В. С обозначением участка зачистки стенки котлована и места закладки шурфа.



Рис. 19. Участок проведения археологических исследований на объекте: Земельный участок с кадастровым номером 40:14:120801:214 для строительства объекта: «Крытый каток с искусственным льдом в г. Медынь», расположенный по адресу: Калужская область, Медынский район, г. Медынь, ул. Варшавское шоссе, уч. 15В. Место шурфа. Вид с юга.



Рис. 20. Участок проведения археологических исследований на объекте: Земельный участок с кадастровым номером 40:14:120801:214 для строительства объекта: «Крытый каток с искусственным льдом в г. Медынь», расположенный по адресу: Калужская область, Медынский район, г. Медынь, ул. Варшавское шоссе, уч. 15В. Место шурфа. Вид с юга.



Рис. 21. Участок проведения археологических исследований на объекте: Земельный участок с кадастровым номером 40:14:120801:214 для строительства объекта: «Крытый каток с искусственным льдом в г. Медынь», расположенный по адресу: Калужская область, Медынский район, г. Медынь, ул. Варшавское шоссе, уч. 15В. Шурф. Вид с юга.



Рис. 22. Участок проведения археологических исследований на объекте: Земельный участок с кадастровым номером 40:14:120801:214 для строительства объекта: «Крытый каток с искусственным льдом в г. Медынь», расположенный по адресу: Калужская область, Медынский район, г. Медынь, ул. Варшавское шоссе, уч. 15В. Шурф. Вид с юга.



Рис. 23. Участок проведения археологических исследований на объекте: Земельный участок с кадастровым номером 40:14:120801:214 для строительства объекта: «Крытый каток с искусственным льдом в г. Медынь», расположенный по адресу: Калужская область, Медынский район, г. Медынь, ул. Варшавское шоссе, уч. 15В. Засыпанный шурф. Вид с юга.



Рис. 24. Участок проведения археологических исследований на объекте: Земельный участок с кадастровым номером 40:14:120801:214 для строительства объекта: «Крытый каток с искусственным льдом в г. Медынь», расположенный по адресу: Калужская область, Медынский район, г. Медынь, ул. Варшавское шоссе, уч. 15В. Место зачистки грунта. Вид с юго-востока.



Рис. 25. Участок проведения археологических исследований на объекте: Земельный участок с кадастровым номером 40:14:120801:214 для строительства объекта: «Крытый каток с искусственным льдом в г. Медынь», расположенный по адресу: Калужская область, Медынский район, г. Медынь, ул. Варшавское шоссе, уч. 15В. Зачистка грунта. Вид с юго-востока.